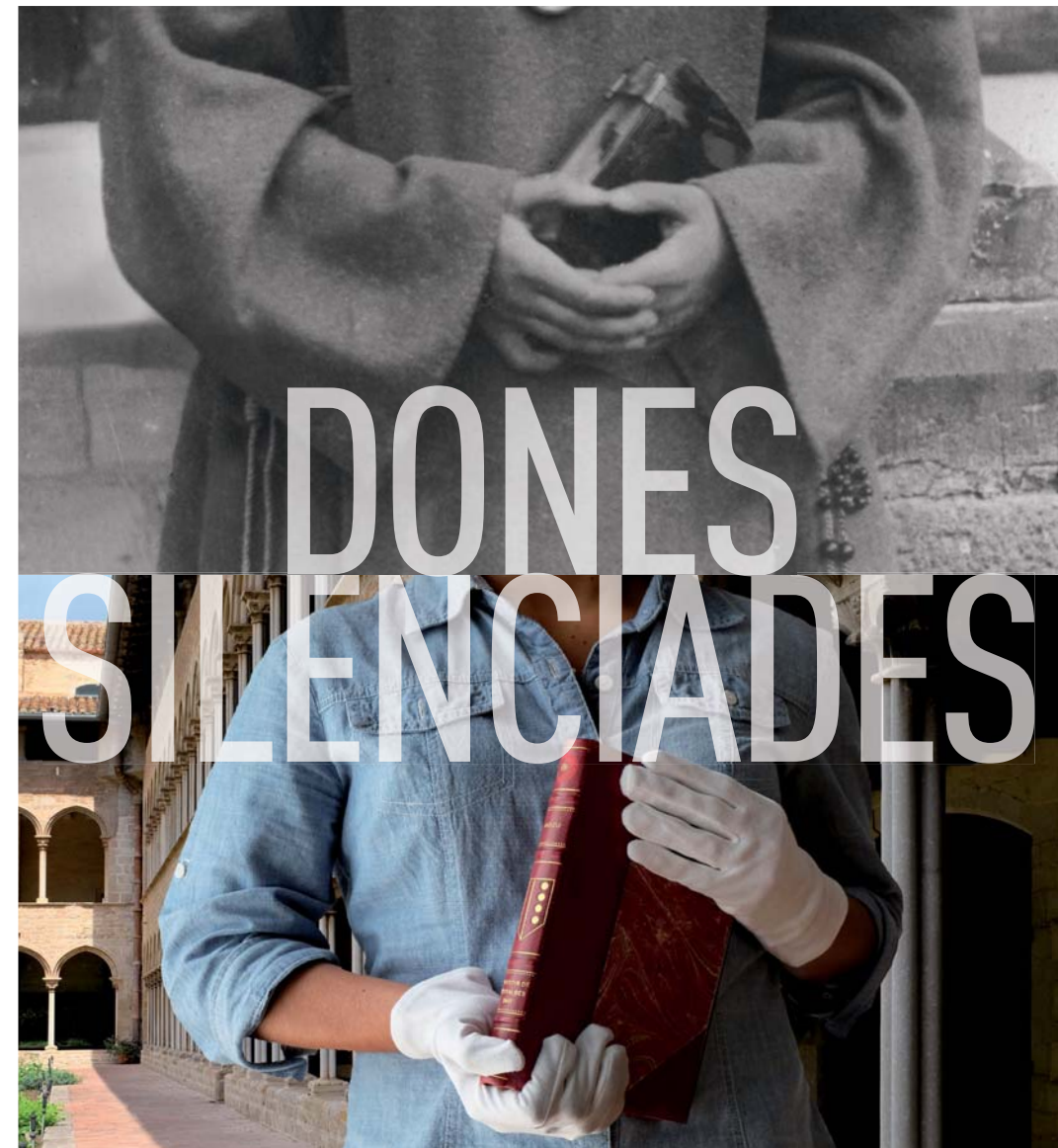


---

## Dossier de premsa

---



---

### El llegat de Sor Eulària Anzizu (1868-1916) al monestir de Pedralbes

---

Exposició des del 22-11-2016  
fins al 3-5-2017

---

bcn.cat/  
monestirpedalbes  
facebook.com/MonestirPedalbes  
twitter.com/mpedalbes

REAL MONESTIR  
DE SANTA MARIA  
DE PEDRALBES

Ajuntament de  
Barcelona



### **Atenció al públic i reserves:**

Ciutart, Iliadas Team

### **Administració:**

Carme Artero

### **Seguretat:**

Grupo Control (ICUB – Reial Monestir de Santa Maria de Pedralbes)

### **Prestadors:**

Biblioteca Nacional de Catalunya (BNC), comunitat de religioses clarisses del Reial Monestir de Santa Maria de Pedralbes

### **Coordinació exposició:**

Carme Aixalà i Fàbregas

### **Fons documentals cedits per:**

Ajuntament de Portbou, Arxiu Fotogràfic de Barcelona (AFB), Arxiu Fotogràfic de la Fundació Institut Amatller d'Art Hispànic, Arxiu Fotogràfic del Centre Excursionista de Catalunya (AFECEC), Arxiu Històric de la Ciutat de Barcelona (AHCB), Arxiu Nacional de Catalunya (ANC), Arxiu del Servei de Patrimoni Arquitectònic Local (SPAL, Diputació de Barcelona), Ayuntamiento de Comillas, Biblioteca de la Universitat de Girona (Fons Prudenci i Aurora Bertrana), Biblioteca de l'Abadia de Montserrat, Biblioteca Ricard Torrents (UVic-UCC), Col·legi d'Arquitectes de Catalunya (COAC), família Güell Malet, Fons Riba Romeva, Fototeca.cat, Gettyimages, Museu Diocesà de Barcelona (MDB), Museu de la Catedral de Barcelona (MCB), Museu de la Reial Acadèmia de Belles Arts de Sant Jordi (RACBASJ), Societat Verdaguer

### **Agraïments:**

Araceli Rosillo Luque, comunitat de religioses clarisses del monestir de Pedralbes, Eusebi Güell Malet i família, família Anzizu, família Bofarull, família Riba Romeva, Ignasi Anzizu, Joan Recasens (Societat Verdaguer), Joan Soler Mata (UVic-UCC), Jordi Molet (UVic-UCC), Jordi Ramos, Josep Massot i Muntaner (PAM), Maria Àngels Rius (Biblioteca del Monestir de Montserrat), Maria Àngels Verdaguer (Societat Verdaguer), Ramon Pinyol (Societat Verdaguer), Mireia Salgot (UVic-UCC), MUHBA, Núria Jornet i Benito (UB), Rafael Cornudella (UAB), Rafael Ginebra i Molins (ABEV), Santi Barjau (AHCB)

### **Accés**

FGC: L12 (Reina Elisenda) / Bus: H4, 63, 68 i 78 / Bus turístic: ruta blava / Metro: Maria Cristina i Palau Reial (L3)

### **Horari de visita**

De l'1 d'octubre al 31 de març: de dimarts a divendres, de 10 a 14 h, i dissabtes i diumenges, de 10 a 17 h (diumenges, a partir de les 15 h, entrada gratuïta).

De l'1 d'abril al 30 de setembre: de dimarts a divendres, de 10 a 17 h; dissabtes, de 10 a 19 h, i diumenges, de 10 a 20 h (diumenges, a partir de les 15 h, entrada gratuïta).

Primer diumenge de mes, entrada gratuïta. Dilluns, tancat. Les entrades estan a la venda fins a mitja hora abans del tancament.

### **Dies de tancament anual**

1 de gener, Divendres Sant, 1 de maig, 24 de juny i 25 de desembre

### **Informació i reserves**

De dilluns a divendres, de 10 a 14 h

T. 93 256 34 27 / reservesmonestirpedralbes@bcn.cat

### **Serveis del monestir**

Activitats per a grups escolars / Activitats per a nens i nenes i per a famílies / Conferències i seminaris / Informació en català, castellà i anglès / Materials per a la visita / Publicacions / Servei d'audioguies / Plànol d'orientació en relleu / Maqueta 3D tàctil / Servei de guarda-roba / Visites guiades

### **Preus**

5 € (entrada general) i 3,5 € (entrada reduïda)

**Exposició:**

DONES SILENCIADES. EL LLEGAT DE SOR EULÀRIA ANZIZU (1868-1916) AL MONESTIR DE PEDRALBES

**Dates:**

22/11/2016 – 03/05/2017

**Lloc:**

Reial Monestir de Santa Maria de Pedralbes

**Idea i producció:**

Reial Monestir de Santa Maria de Pedralbes. Institut de Cultura de Barcelona.  
Ajuntament de Barcelona

**Direcció:**

Anna Castellano i Tresserra

**Comissàries:**

Carme Aixalà i Fàbregas, M. Carme Bernal i Creus, Anna Castellano i Tresserra

**Col·laboració comissariat:**

Jordi Rifé i Santaló

**Disseny de l'exposició i disseny gràfic:**

Jesús Galdón

**Gràfica:**

SignArt

**Producció i muntatge:**

Carpintería Alarcón, SL

**Conservació restauració:**

Rossell i Badia, SCP, Forte Piano

**Programació digital:**

FAQ

**Enregistrament musical:**

Roger Padullès (tenor), Josep Surinyac (piano), Daniel Espasa (enregistrament i edició)

**Guió audiovisual:**

M. Carme Bernal Creus i Anna Castellano i Tresserra

**Producció audiovisual:**

Jordi Orobitg Produccions Audiovisuals

**Locució:**

Pere Quer, Dolors Rusinyol, Clara Sánchez i Montse Vellvehí

**Assegurances:**

Hiscox Europe Underwriting, Ltd

**Revisió lingüística:**

Caplletra Serveis Lingüístics

**Assistència tècnica:**

Pol Donés (Iliadas Team)

**Comunicació i premsa:**

Marian Ballestar, Enric M. Puga (Iliadas Team)

**Activitats:**

Gemma Bonet (Alea Serveis Culturals, SCP), Fragment Serveis Culturals

**Activitats pedagògiques:**

Gemma Bonet i M. Carme Bernal i Creus

**Exposició:**

DONES SILENCIADES. EL LLEGAT DE SOR EULÀRIA ANZIZU (1868-1916) AL MONESTIR DE PEDRALBES

**Inauguració:**

21 de novembre de 2016 a les 19 h

**Lloc de la inauguració:**

Sala capitular del monestir de Pedralbes

**Dates:**

22/11/2016 – 03/05/2017

**Lloc:**

Reial Monestir de Santa Maria de Pedralbes

**Idea i producció:**

Reial Monestir de Santa Maria de Pedralbes. Institut de Cultura de Barcelona.  
Ajuntament de Barcelona

**Direcció:**

Anna Castellano i Tresserra

**Comissàries:**

Carme Aixalà i Fàbregas, M. Carme Bernal i Creus, Anna Castellano i Tresserra

**Col·laboració comissariat:**

Jordi Rifé i Santaló

**Disseny de l'exposició i disseny gràfic:**

Jesús Galdón

**Comunicació i premsa:**

Marian Ballestar i Enric M. Puga  
mballestar@bcn.cat  
comunicacionestirpedralbes@bcn.cat  
T. 93 256 34 36

Reial Monestir de Santa Maria de Pedralbes

Baixada del Monestir, 9

08034 Barcelona

T. (+34) 93 256 34 34

monestirpedralbes@bcn.cat

**Descàrrega d'imatges:**

<http://ovh.to/Y7sHFv>

**Horari de visita**

De l'1 d'octubre al 31 de març: de dimarts a divendres, de 10 a 14 h, i dissabtes i diumenges, de 10 a 17 h (diumenges, a partir de les 15 h, entrada gratuïta).

De l'1 d'abril al 30 de setembre: de dimarts a divendres, de 10 a 17 h; dissabtes, de 10 a 19 h, i diumenges, de 10 a 20 h (diumenges, a partir de les 15 h, entrada gratuïta).

Primer diumenge de mes, entrada gratuïta. Dilluns, tancat. Les entrades estan a la venda fins a mitja hora abans del tancament.

**Accés**

FGC: L12 (Reina Elisenda) / Bus: H4, 63, 68 i 78 / Bus turístic: ruta blava / Metro: Maria Cristina i Palau Reial (L3)

**Informació i reserves**

De dilluns a divendres, de 10 a 14 h

T. 93 256 34 27 / [reservesmonestirpedralbes@bcn.cat](mailto:reservesmonestirpedralbes@bcn.cat)



## VISITES ESCOLARS

### Quadern de l'enyor

Visita i taller de creació literària i plàstica al monestir de Pedralbes, en el marc de l'exposició «Dones silenciades. El llegat de sor Eulària Anzizu al monestir de Pedralbes (1868-1916)», adreçats al cicle superior de primària i a secundària.

Les dones que han habitat durant segles el monestir en règim de clausura han experimentat el sentiment que suposa la renúncia del terrenal amb l'objectiu d'acostar-se al diví. Aquesta renúncia a voltes ha estat acompanyada dels sentiments d'enyorança, pèrdua i absència. Eulària Anzizu, dona d'origen burgès, culta i viatjada, òrfena de pare i mare, ingressà a Pedralbes a finals del segle XIX per voluntat pròpia. Dins del monestir, va catalogar-ne l'arxiu, va escriure una monografia històrica sobre Pedralbes, va dur a terme el primer projecte de museu i va impulsar la restauració de l'edifici. D'altra banda, sor Eulària també era poetessa, i moltes de les seves composicions evoquen un fort sentiment de pèrdua. A través d'un itinerari literari pels diferents espais del monestir, coneixerem l'edifici que Eulària Anzizu contribuï decididament a preservar, la vida de la comunitat de monges clarisses i l'obra literària d'Eulària, emmirallada en la d'altres poetes que es fan ressò del sentiment de l'enyor, la pèrdua i l'absència. Clourem la visita amb un taller de creació literària i plàstica on la paraula i la creació esdevindran una eina d'expressió del que els participants puguin sentir a l'entorn de l'enyor i l'absència. Al final del taller, cada grup d'alumnes podrà emportar-se el «quadern de l'enyor» que ha elaborat.

**Durada de l'activitat:** 2 h

**Preu:** 88,75 € per grup (màxim 20 alumnes). A partir de 20 alumnes, 4,75 € per alumne

## CONCERTS DE NADAL I SETMANA SANTA: LA MÚSICA DE SOR EULÀRIA

### Concert de Nadal

#### El món sonor d'Eulària Anzizu (1864-1916)

**Data:** dimecres 21 de desembre

**Lloc:** església del monestir de Pedralbes. Recollida d'entrades a la taquilla del monestir

**Hora:** 21 h

**Preu:** 12 €. Imprescindible reserva prèvia

**Concert de Setmana Santa**, en preparació

Direcció artística del cicle de concerts: Dani Espasa

## JORNADES I CONFERÈNCIES

### Jornades

#### Mística femenina i sor Eulària Anzizu

En el marc de l'exposició «Dones silenciades. El llegat de sor Eulària Anzizu al monestir de Pedralbes (1868-1916)», aquestes jornades aborden la figura de sor Eulària des de la seva vessant espiritual. Què feia decidir una dona de finals del segle XIX a ingressar en un monestir? Com era l'espiritualitat d'aquells temps? Què en queda, de tot allò, avui en dia? Com i per què s'ha transformat el sentir espiritual?

**Data:** dijous 17 de novembre

**Horari:** de 16.30 a 21 h

**Preu:** gratuït. Imprescindible reserva prèvia

### Jornades

#### Patrimoni neomedieval

Jornades en col·laboració amb el Màster d'Anàlisi i Gestió del Patrimoni Artístic de la Universitat Autònoma de Barcelona

**Data:** divendres 16 de desembre

**Horari:** de 9.30 a 13.30 h

**Preu:** gratuït. Imprescindible reserva prèvia

### Jornades en preparació:

«Dones i literatura», organitzades conjuntament amb la Universitat de Vic, la Societat Verdaguer i Espais Escrits. Març-abril 2017

### Presentació de la publicació:

*Dones silenciades. El llegat de sor Eulària Anzizu al monestir de Pedralbes (1968-1916)*

Dimecres 3 de maig de 2017

# ACTIVITATS

## VISITES I TALLERS

### **Dones silenciades. El llegat de sor Eulària Anzizu al monestir de Pedralbes (1868-1916)**

Visita a l'exposició temporal que explica el llegat de sor Eulària (Mercè Anzizu i Vila), una dona de la Renaixença de gran rigor intel·lectual que dugué a terme una labor incansable com a escriptora, historiadora, arxivera i promotora de la restauració monumental del monestir de Pedralbes. A través del recorregut per l'exposició, es presenta i es contextualitza la figura de sor Eulària, i es reivindica la personalitat d'una dona que, com les seves contemporànies, va viure en un entorn cultural fortament masculí.

**Dates:** diumenges 27 de novembre, 18 de desembre, 15 de gener, 19 de febrer, 19 de març i 16 d'abril

**Horari:** de 12 a 13.30 h

**Preu:** 6,75 €. Es recomana reserva prèvia.

Activitat disponible per a grups amb reserva prèvia

### **L'arxiu del monestir i sor Eulària: taller d'enquadernació**

En el marc de l'exposició «Dones silenciades. El llegat de sor Eulària Anzizu al monestir de Pedralbes (1868-1916)», es mostra la tasca ingent que va dur a terme sor Eulària en la reordenació i catalogació de l'arxiu històric del monestir, que preserva documents que són testimoni de la història de Pedralbes des del moment de la seva fundació. Durant la visita i el taller, conduït per conservadores restauradores especialistes en paper, es presentarà la documentació de l'arxiu del monestir i es confeccionarà una llibreta amb enquadernació rústica, tipus carpeta, amb paper apergaminat, cosida a la manera antiga i amb tanca de botó de pell.

**Dates:** diumenges 22 de gener i 12 de març

**Horari:** d'11 a 13.30 h

**Preu:** 9,20 €. Imprescindible reserva prèvia

Visites d'autor a l'exposició amb les comissàries

Carme Aixalà: «La creació del "Museuet" i la restauració del monestir per part de sor Eulària». Divendres 16 de desembre a les 12 h (en el marc de les Jornades de Patrimoni Neomedieval de la UAB).

Carme Bernal: «La dona poeta i la seva època». Abril (en el marc de les jornades «Dones i literatura», organitzades conjuntament amb la Universitat de Vic, la Societat Verdguer i Espais Escrits).

## EL MONESTIR EN FAMÍLIA

### **Espectacle familiar de poesia i música De poetes, cançonetes**

En col·laboració amb el Districte de Sarrià-Sant Gervasi

En el marc de l'exposició temporal que acull el monestir a l'entorn de la poetessa sor Eulària Anzizu, presentem un espectacle que desperta la mirada poètica dels infants. Toni Xuclà i Mireia Zamora presenten la desconeguda poesia infantil dels grans autors catalans acompanyats d'una guitarra d'on surten moltes cançons i d'una maleta màgica plena de poesia. Dins de l'enorme maleta, hi trobarem tot de calaixets amb els estris de platja de Lola Casas, les bombolles de sabó de Joana Raspall, els ingredients alimentaris de Miquel Martí i Pol, els insectes de Pere Quart, el mapa del camí de Francesc Pujols i fins i tot el gat i el gos de Marc Granell, que viuen dins la maleta màgica.

**Edat:** famílies amb nens de 3 a 8 anys

**Data:** diumenge 18 de desembre

**Hora:** de 12 a 13 h

**Preu:** gratuït. Places limitades. Imprescindible reserva prèvia

### **Contacontes**

#### **Conjur per mirar d'aprovar sense estudiar i altres poemes que fan servei**

En el marc de l'exposició temporal que acull el monestir a l'entorn de la poetessa sor Eulària Anzizu, presentem un espectacle interactiu de Jordina Biosca amb poemes de totes mides i colors. Així com d'una peça de roba en podem treure un vestit, un barret, una bossa o un eixugamans, dels poemes també en podem treure de tot: des de conjurs per fer l'estudi una mica més fàcil fins a concerts d'òpera, raps ultramoderns, improvisacions a les floristeries o guirigalls d'animals d'allò més inversemblants. Perquè les coses no només són com són i, de vegades, ni tan sols són allò que ens pensem. Una perla per a les orelles i una sacsejada al cervell, tot plegat.

**Edat:** famílies amb nens a partir de 6 anys

**Data:** diumenge 29 de gener

**Hora:** de 12 a 13 h

**Preu:** 5 €. Menors de 12 anys, gratuït. Places limitades. Imprescindible reserva prèvia

Altres activitats familiars en preparació per als mesos de març i abril

# PRESENTACIÓ

Un dels períodes històrics i artístics més significatius del dilatat trajecte vital del monestir de Pedralbes és, sens dubte, el segle XIX i, principalment, les darreres dècades d'aquella centúria. Van ser uns anys marcats pel context social i cultural de la Renaixença i del Modernisme, i una època en la qual la burgesia barcelonina va assolir un elevat grau de poder econòmic que va contribuir a fer gran la ciutat de Barcelona. Aquesta nova classe social emergent, poderosa, culta i econòmicament forta, dirigia una potent indústria i estava al darrere d'importants reformes urbanístiques i del patrocini i mecenatge de projectes arquitectònics, artístics i culturals.

La segona meitat del segle XIX són els anys de consolidació del moviment romàntic tant en l'escena literària com en l'artística, del catalanisme i de la reivindicació del passat gloriós del nostre país, que cercava en la llengua i en el patrimoni medieval els pilars estructurals sobre els quals poder fonamentar la consciència nacional com a poble. Va ser el moment de la reinstauració del certamen literari dels Jocs Florals (el principal esdeveniment de difusió de la llengua catalana), de l'esclat del neomedievalisme artístic i del desenvolupament del Modernisme, manifestacions artístiques i plàstiques que contribuïren a expressar el sentiment de pertànyer a una cultura pròpia.



*Vista general del Real Monasterio de Santa Maria de Pedralbes. - 1883*

Gravat. AHCB 12081.

En aquest marc conceptual, el Reial Monestir de Santa Maria de Pedralbes també hi va ser present: una mostra més de la seva vinculació amb la ciutat de Barcelona. Pedralbes no ha estat mai aliè al context històric, social, polític, econòmic i cultural de la ciutat que el va veure néixer, i aquells anys de tombant de segle el conjunt monumental va esdevenir un centre reivindicatiu de la història del nostre país. I ho va fer gràcies a una de les religioses de la comunitat: sor Eulària Anzizu (Barcelona, 1868 – monestir de Pedralbes, 1916).

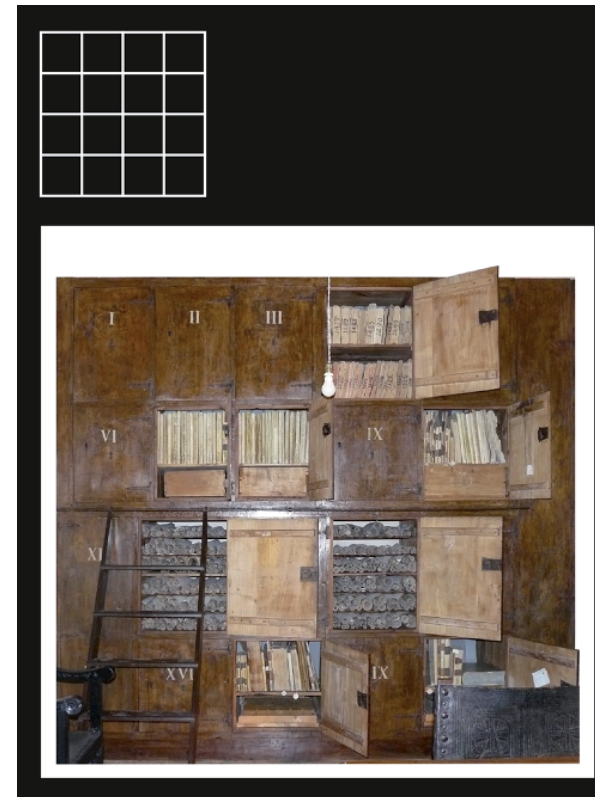
enguany celebrem el primer centenari de la mort de sor Eulària (Mercè Anzizu Vila), una dona de la Renaixença, escriptora, historiadora, arxivera i promotora de la restauració monumental del monestir de Pedralbes, i ho fem amb un seguit d'actes entre els quals destaca l'exposició «Dones silenciades. El llegat de sor Eulària Anzizu al monestir de Pedralbes (1868-1916)», que pretén explicar la seva obra, la seva activitat cultural, fora i dins del cenobi, com un mirall de la societat en què va viure.

La Mercè era la filla única dels Anzizu Vila, família emparentada amb els Bacigalupi i els Girona. Autodidacta, es va relacionar amb els familiars materns, l'Eusebi Güell i la seva esposa, Isabel López (filla dels marquesos de Comillas), i va passar l'adolescència en els entorns culturals d'aquestes famílies mecenes. A l'edat de vint anys, va prendre la decisió d'abandonar «el món material», «d'abandonar la pàtria», com deia ella, per viure en un món «espiritual», i va ingressar al convent de clarisses de Pedralbes.

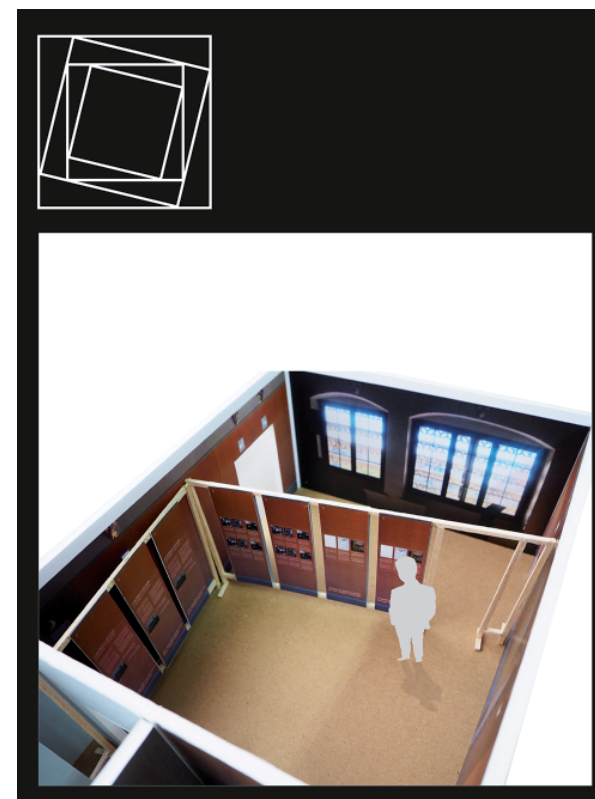
Les seves inquietuds la van portar a participar activament com a poeta en cercles literaris de la Renaixença. Així, la vàlua com a escriptora li va ser reconeguda pel mateix poeta Jacint Verdaguer. Mercè Anzizu posseïa una sòlida formació intel·lectual i un fort esperit crític ben inusual entre els joves de l'època. Va tenir l'oportunitat de viatjar per Europa i de conèixer els paisatges de la Itàlia franciscana, llocs que li van produir una forta impressió espiritual.



Mercè Anzizu Vila, poc abans de professar al monestir de Pedralbes la dècada de 1880. Portada de la revista La Il·lustració Catalana, març de 1916. AHCB.



La sala de la Reina ha estat concebuda com a imatge de l'arxiu de la comunitat. S'erigeix en una mena de temple dels llibres, on aquests estan col·locats sobre taules, com si fossin bancs d'església, amb un gran retaule que és un gran arxiu, i amb el quadre de sant Rafael al fons. Es tracta de la mateixa estança on sor Eulària va passar tantes hores entre llibres.



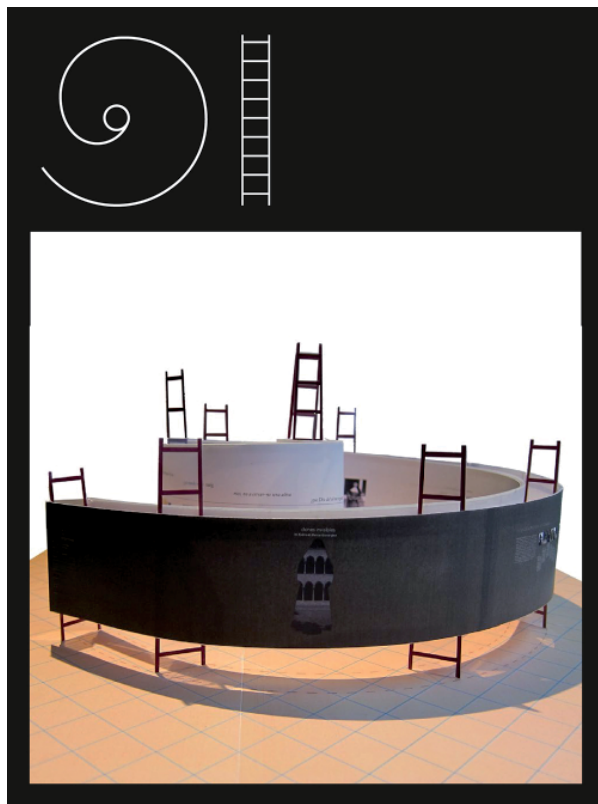
L'àmbit de les claraboies està concebut de manera que forma diversos espais dins l'arquitectura del monestir. En un d'aquests espais, sor Eulària va recollir i preservar una selecció d'objectes, llavor del museu del monestir. Aquest espai, delineat dins l'àmbit de les claraboies, es presenta com una matrioixca o nina russa per reconstruir el primer museuet, un museu dins el museu de Pedralbes.

# LA MUSEOGRAFIA

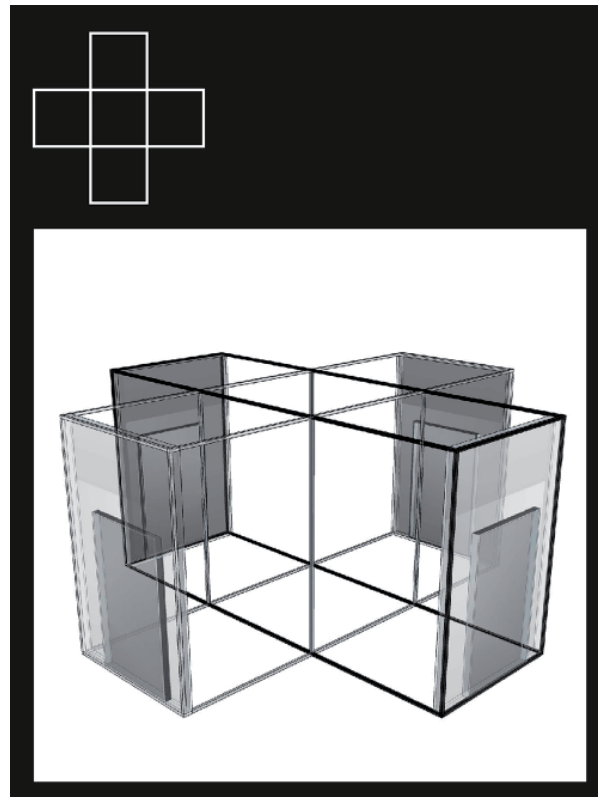
La museografia de l'exposició ha estat concebuda per Jesús Galdón Martínez, dissenyador i artista plàstic graduat per l'Escola Massana.

Galdón ha pensat cadascun dels espais de la mostra com una entitat pròpia i ha utilitzat recursos i elements simbòlics per explicar els diferents àmbits expositius.

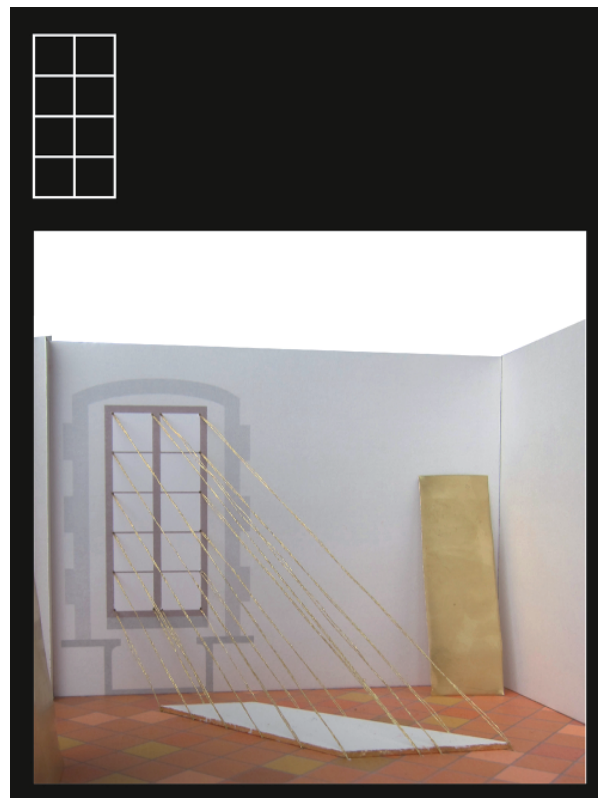
Així, a la sala capitular, es representen una espiral i diverses escales, dos elements comuns en el misticisme que en aquest cas simbolitzen, d'una banda, el procés ascendent de la dona en la societat, i, de l'altra, l'ascensió de la jove Mercè Anzizu cap a la seva aspiració en un altre cicle vital: com a sor Eulària al monestir de Pedralbes.



A l'àmbit de l'abadia, on s'expliquen el creixement i la maduresa poètica de sor Eulària, la creu i el mirall són recursos utilitzats per a la representació de l'orientació i l'encreuament dels plans de l'existència. La concreció física de l'espai de la creu, multiplicada infinitament amb el joc de miralls enfrontats, genera un lloc simbòlic on la poesia de sor Eulària i la de Verdaguer es troben i es reconeixen mútuament, tal com va passar en les seves trajectòries vitals i en la seva relació amb la poesia mística.



*Claudere et solitas*, la cel·la de Santes Creus, és l'espai reservat a la música. La cel·la va ser l'espai propi de sor Eulària, un espai daurat de reclusió volguda, on la finestra pot esdevenir la frontera entre dos mons, el terrenal i l'espiritual. La poesia i la música fan les funcions de finestra des de la qual es pot observar el món interior d'aquesta monja clarissa.

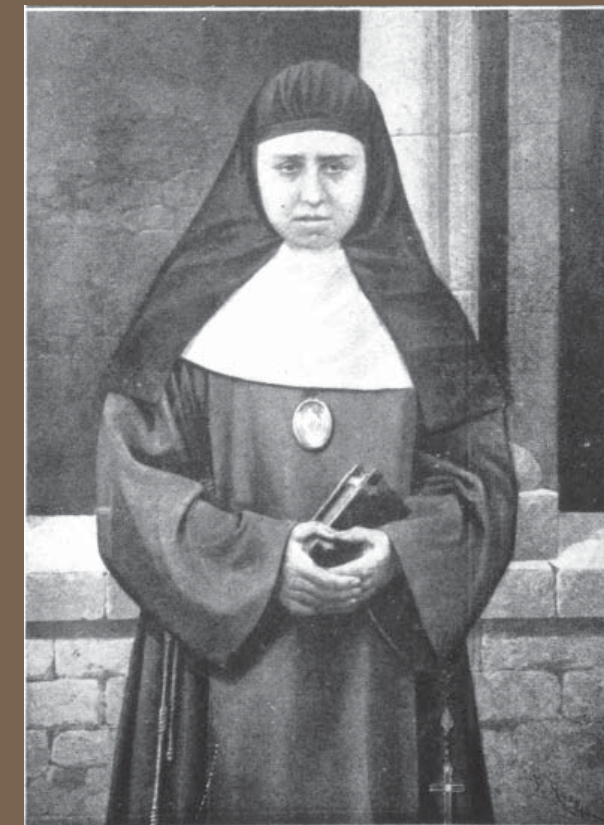


En el mateix moment de veure reconeguda la seva tasca poètica —sovint publicava composicions a la premsa—, aconsellada per qui va ser el seu director espiritual i mentor, Jaume Collell, va professar al monestir de Pedralbes. La labor incansable al convent, així com el seu rigor intel·lectual, van motivar que dugués a terme una intensa tasca d'arxivera, historiadora i de gran coneixedora del patrimoni monumental. No va deixar mai d'escriure poesia, per bé que els volums *Poesies* (1919) i *Santa Clara d'Assís. Llegendari franciscà* (1928) van ser publicats després de la seva mort. Així mateix, va escriure biografies de personatges religiosos i va traduir obres franciscanes. La seva intensa obra d'arxivera i d'historiadora va quedar recollida en la ingent tasca de classificació de l'arxiu històric del monestir de Pedralbes i, posteriorment, en la redacció de *Fulles històriques del Reial Monestir de Santa Maria de Pedralbes* (1897), una monografia històrica encara avui de referència.

La sensibilitat de sor Eulària pel patrimoni artístic es va manifestar ja abans que entrés a la clausura

del monestir, en mostrar la seva oposició pública a la restauració de la façana de la catedral de Barcelona. Com a monja clarissa, va contribuir especialment a conscienciar sobre la importància de protegir un patrimoni que havia estat testimoni de la vida de la comunitat religiosa. En aquest sentit, va destinar bona part de la seva fortuna personal a la restauració de l'església i de diverses dependències del monestir, així com a la protecció dels béns mobles de la comunitat mitjançant la creació del primer museu del monestir.

«Dones silenciades. El llegat de sor Eulària Anzizu al monestir de Pedralbes (1868-1916)» vol ser, en certa manera, una mostra de gratitud cap al llegat que ella ens va deixar. El presentem i el contextualitzem i, sobretot, reivindicuem la personalitat d'una dona que, com les seves contemporànies, va viure en un entorn cultural i intel·lectual fortament masculí. És per això que diem que, en certa manera, elles van ser «silenciades, ocultades, invisibles, oblidades», tot i tenir veu pròpia.



Sor Eulària (Mercè Anzizu) al claustre del monestir entorn del 1900. AHMP.

# L'EXPOSICIÓ

«Dones silenciades. El llegat de sor Eulària Anzizu al monestir de Pedralbes (1868-1916)» es podrà veure al Reial Monestir de Santa Maria de Pedralbes a partir del 21 de novembre del 2016 i romandrà oberta fins al 3 de maig del 2017. Està comissariada per Maria Carme Bernal i Creus, doctora en Filologia (UB) i professora titular del Departament de Filologia i Didàctica de la Llengua i la Literatura, Facultat d'Educació, Traducció i Ciències Humanes (UdV); Anna Castellano i Tresserra, doctora en Història Medieval (UAB) i conservadora en cap del monestir de Pedralbes, i Carme Aixalà i Fàbregas, màster en Patrimoni Cultural (UB) i responsable de la gestió de col·leccions del monestir de Pedralbes. L'àmbit musical de l'exposició ha estat comissariat i assessorat per Jordi Rifé i Santaló, doctor en Filosofia i Lletres (UAB) i professor del Departament d'Art i Musicologia (UAB).

L'exposició forma part dels actes que se celebren al monestir de Pedralbes amb motiu del primer centinari de la mort de sor Eulària.

## Motivacions de l'exposició

El guió conceptual de l'exposició s'inscriu en la programació del monestir de Pedralbes, l'eix principal de la qual és la línia de recerca que situa el conjunt monumental dins el marc de referència de la societat de cada època històrica i, principalment, de la ciutat de Barcelona. En aquest sentit, es treballa en l'aprofundiment del coneixement de la història del lloc, en la conservació i difusió del ric patrimoni que el forma i en l'explicació de les vicissituds del centre des d'un punt de vista femení, a partir dels testimonis que han deixat les dones que hi han viscut al llarg dels segles.

## Contingut i objectius generals de l'exposició

L'exposició s'estructura en quatre àmbits representatius de la tasca duta a terme per Mercè Anzizu / sor Eulària, fora i dins del monestir, i que presentem com el seu llegat. L'audiovisual *De Mercè Anzizu a sor Eulària Anzizu (1868-1916). Una vida completa* i contextualitza la vida i l'obra de la clarissa de Pedralbes.

Tots els àmbits funcionen de manera independent, ja que cadascun d'ells aprofundeix en una de les facetes en les quals sor Eulària va destacar. El nexa d'unió entre ells és, sens dubte, la personalitat de sor Eulària.

## 1. Mercè Anzizu i el context femení del seu temps

Aquest primer àmbit s'ubica a la sala capitular i té com a objectiu principal emmarcar la Mercè entre les dones del seu temps, tant europees com catalanes. Dones intel·lectuals, autoritats femenines, escriptores romàntiques del tombant del segle XIX i també modernistes i noucentistes amb les quals va compartir període històric i gèneres literaris. Noms com Maria Montessori, Lluïsa Vidal, Virginia Woolf o Margarida Xirgu són només alguns exemples de dones que, com ella, van ser «silenciades», culturalment parlant, precisament per la seva condició femenina, de manera que la seva obra literària, poètica, musical i artística va restar a l'ombra dels noms masculins.



Caterina Albert Paradís, Víctor Català (1869-1966). Escriptora.

## 4. Sor Eulària Anzizu i la sensibilitat pel patrimoni artístic

Aquest darrer àmbit, ubicat a les estances de les claraboies del segon pis del claustre, se centra en l'aportació de sor Eulària a la protecció del patrimoni artístic del monestir de Pedralbes.

L'objectiu és reflectir com el valor donat al patrimoni medieval del país —que des de mitjan segle XIX, i sobretot en el marc de la Renaixença, havia anat en augment— va potenciar l'interès pels monuments

i els béns artístics com a testimonis d'una època d'esplendor i de desvetllament de la consciència nacional. Pedralbes no va quedar al marge d'aquest interès, i va ser focus d'atenció de diversos col·lectius culturals, però sobretot deu el seu reconeixement a sor Eulària, que va ser mecenes i promotora de la restauració monumental del conjunt històric.

L'àmbit també mostra els inicis del museu del monestir, situat a la petita cel·la de les Claraboies, i posa en valor l'esforç de sor Eulària per conservar i protegir els béns artístics del monestir.



Església del monestir de Pedralbes. Institut Amatller d'Art Hispànic. Arxiu Mas. CB-2937, 1904.



Petit museu del monestir a la cel·la de l'Àngel de la Guarda. Institut Amatller d'Art Hispànic. Arxiu Mas. E-75, 1904.



Capella de Sant Miquel. Institut Amatller d'Art Hispànic. Arxiu Mas. IM-623002, 1906.



### 3. Sor Eulària: arxivera i historiadora

Àmbit situat a la sala de la Reina. En aquest espai es presenta el seu treball com a arxivera i historiadora de Pedralbes. L'objectiu és mostrar aquesta activitat de sor Eulària en el context del moviment polític del catalanisme conservador i sota la influència del seu director espiritual, el canonge Jaume Collell.

Així mateix, l'àmbit presenta una mostra significativa de la documentació de l'arxiu històric del monestir i posa de manifest que el treball de classificació i ordenació que va dur a terme va ser la base per a la seva monografia del monestir, *Fulles històriques del Reial Monestir de Santa Maria de Pedralbes (1897)*, referent encara avui per als estudis del monestir.



© 2013. Institut Amatller d'Art Hispànic. Im. 05201027 Mas CB-3347 (1931)



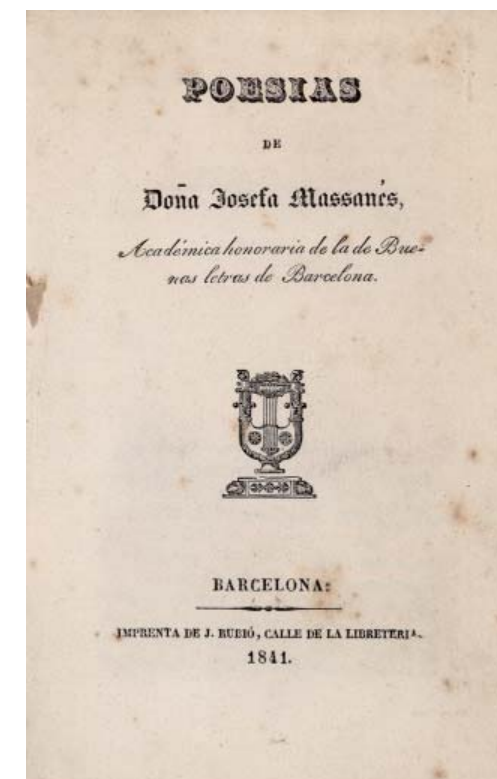
Índexs manuscrits de l'arxiu històric del monestir resultat de la classificació feta per sor Eulària.



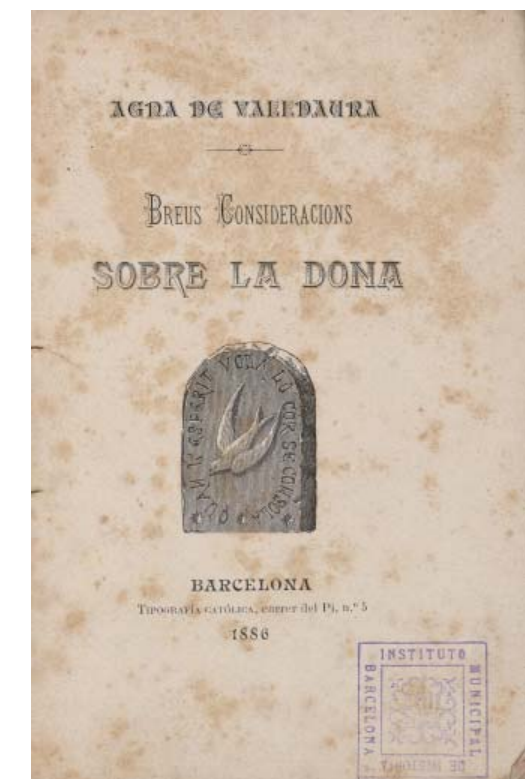
*Donya Trinitat Sais de Llaberia*  
Trinitat Sais i Plaja (1878-1933). Metgessa.



*Lluïsa Vidal i Puig (1876-1918). Pintora.*



Literatura catalana romàntica.



Literatura catalana romàntica.

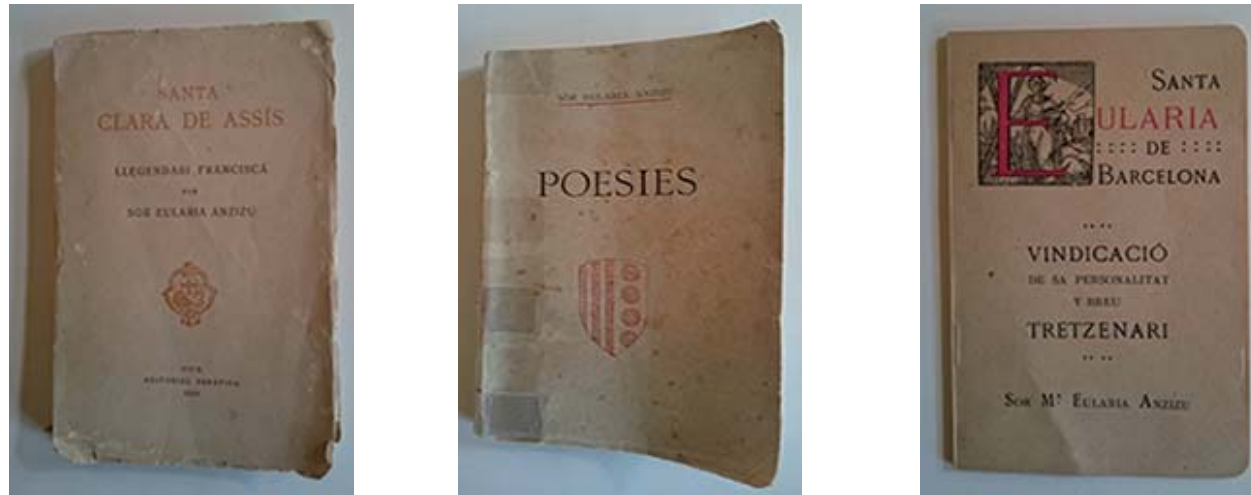
## 2. L'obra literària i musical de Mercè Anzizu/ sor Eulària

Àmbit ubicat a la sala de l'abadia i a la cel·la de la part superior, anomenada de Santes Creus, la cel·la de dia de sor Eulària.

En aquest espai l'objectiu és mostrar el creixement intel·lectual de Mercè Anzizu com a escriptora, a l'entorn de la família Güell-López i al costat de Jaume Collell i Jacint Verdaguer.

És sota la influència d'aquests eclesiàstics que sor Eulària escriurà una poesia més madura, més interior, al servei del món que se li ofereix al claustre del monestir.

La producció musical de sor Eulària queda referenciada a la petita cel·la de Santes Creus i vol ser un exemple més de la música feta per les dones d'aquell moment.



Publicacions de sor Eulària.



Carpeta i poesies manuscrites de sor Eulària. L'any 1919 es van publicar al llibre Poesies.

## Fredor

Home, sweet home  
(Cançó popular anglesa)

Ma llar és apagada  
la meva dolça llar!  
Tan sols poguí obirar-los  
son dolç caliu voltant,  
i ja m'han deixadeta  
los que la van alçar...  
Un trist moment passaren  
per ensenyar-me a amar,  
i encar, l'amor de mare  
no he pogut sebre mai...  
Visc sempre d'enyorança,  
de fred al cor plorant,  
i diuen que en la terra  
hi ha lloc per escalfa'm?  
¡Mes ai!, no té prou força  
per fondre lo meu glaç,  
mon glaç de quatre lloses  
que el cor me té voltat...  
Jo hi romandré soleta  
vora ma dolça llar:  
si em moro de tristesa  
sa cendra em colgarà,  
si no em farà memòria  
dels temps que ja han passat,  
dels que han robat ma ditxa  
per no tornar-la mai!

La meva llar ja és morta  
jo tancaré el portal;  
no hi entraran de fora  
i jo també me'n vaig,  
mes, no a cercar-ne una altra  
¡que Déu del cel me'n guard!  
Viuré lluny trasplantada  
i a dintre d'un fossar,  
marcida ací en la terra  
per reflorir allí dalt  
on los sospirs fineixen  
i es para d'enyorar...  
Jo trencaré ma lira  
lo jorn abans d'entrar,  
si en lo meu cor hi ha càntics,  
al cel ressonaran!

12 agost de 1888 - Comillas