

MONESTIR DE PEDRALBES

Mobles i
espais
femenins
dels segles
XVI i XVII

Les dones també seuen



EXPOSICIÓ
11/10/2017 - 18/02/2018

REIAL MONESTIR
DE SANTA MARIA
DE PEDRALBES

Ajuntament de
Barcelona



Exposició:

LES DONES TAMBÉ SEUEN. MOBLES I ESPAIS FEMENINS DELS SEGLES XVI I XVII

Inauguració:

10 d'octubre de 2017 a les 19 h

Lloc de la inauguració:

Sala capitular del monestir de Pedralbes

Dates:

11/10/2017- 18/02/2018

Lloc:

Reial Monestir de Santa Maria de Pedralbes

Idea i producció:

Reial Monestir de Santa Maria de Pedralbes. Institut de Cultura de Barcelona.
Ajuntament de Barcelona

Direcció:

Anna Castellano i Tresserra

Comissària:

Mónica Piera Miquel

Disseny de l'exposició i disseny gràfic:

Ámbito Cero, Augusto Saavedra i Cristina Castro

Comunicació i premsa:

Marian Ballestar i Enric M. Puga
mballestar@bcn.cat
comunicaciononestirpedralbes@bcn.cat
Tel. 93 256 34 36

Reial Monestir de Santa Maria de Pedralbes
Baixada del Monestir, 9
08034 Barcelona
Tel. (+34) 93 256 34 34
monestirpedralbes@bcn.cat

Descàrrega d'imatges:

<https://eicub.net/?grup=MONESTIRPEDRALBES>

Horari de visita

De l'1 d'octubre al 31 de març: de dimarts a divendres, de 10 a 14 h, i dissabtes i diumenges, de 10 a 17 h (diumenges, a partir de les 15 h, entrada gratuïta).

De l'1 d'abril al 30 de setembre: de dimarts a divendres, de 10 a 17 h; dissabtes, de 10 a 19 h, i diumenges, de 10 a 20 h (diumenges, a partir de les 15 h, entrada gratuïta).

Primer diumenge de mes, entrada gratuïta. Dilluns, tancat. Les entrades estan a la venda fins a mitja hora abans del tancament.

Accés

FGC: L12 (Reina Elisenda) / Bus: H4, 63, 68 i 78 / Bus turístic: ruta blava / Metro: Maria Cristina i Palau Reial (L3)

Informació i reserves

De dilluns a divendres, de 10 a 14 h
Tel. 93 256 34 27 / reservesmonestirpedralbes@bcn.cat

INTRODUCCIÓ

“Les dones també seuen. Mobles i espais femenins dels segles XVI i XVII” és el títol de l'exposició que es podrà veure al monestir de Pedralbes de l'11 d'octubre de 2017 al 18 de febrer de 2018.

Les dones són les protagonistes d'aquesta exposició, que es desenvolupa en sis àmbits i té com a primera font d'informació el mobiliari, així com altres objectes d'ús quotidià que ens permeten configurar l'imaginari femení i remarcar el paper de la dona a l'època moderna. A més dels objectes propis del monestir de Pedralbes, s'han seleccionat obres artístiques procedents de col·leccions privades i museus que complementen el discurs expositiu.

Entre les peces exposades, en destaquen diferents d'inèdites: un oli de Francisco de Zurbarán; una sèrie de set amazones, que és un dels pocs conjunts pictòrics no religiosos catalans del segle XVI, i una selecció de joies i objectes d'orfebreria renaixentistes i barrocs. Del monestir, es mostren al públic obres que fins ara s'havien conservat en clausura i no havien estat exposades amb anterioritat.

L'exposició reflexiona sobre el que la societat esperava de la dona, així com sobre les seves ocupacions i obligacions, tant dintre com fora de la clausura. Igualment, es presenten diferents àmbits femenins de l'espai domèstic, de l'estrado al dormitori, així com aspectes relacionats amb el dot.

El discurs es desenvolupa amb el seient com a eix principal, moble que segons la forma i l'alçada ajudava a indicar el lloc que cadascú ocupava en la societat.

D'aquest paper simbòlic del seient en l'època moderna neix el títol “Les dones també seuen”. Una frase amb un component reivindicatiu i que vol explicar que el concepte de confort que nosaltres demanem als seients és més tardà, ja que es va començar a estendre durant el segle XVIII. “Les dones també seuen” vol recordar que elles, supeditades a l'home i assegurades sovint en cadires més baixes que les dels representants del gènere masculí, havien d'aixecar la mirada per dirigir-se a ells. Alhora però, mostra que també tenien àmbits vitals de responsabilitat familiar i social —com ara la salut, l'alimentació, la higiene i l'educació— que sabien defensar i exercir amb saviesa. “Les dones també seuen” ens informa que els espais monàstics eren els llocs on les dones, dirigides al seu torn per una dona, podien tenir més llibertat per crear i créixer. Un espai, el monestir, on l'abadessa deixava clara la seva autoritat, que marcava simbòlicament amb la cadira de repòs que feia servir fins i tot quan rebia la visita d'autoritats de fora de la comunitat.

Un dels àmbits de l'exposició se situa en una cel·la de dia renaixentista que s'obre per primera vegada al públic i que destaca per la cúpula de cassetons i els terres ceràmics.



MOTIVACIÓ DE L'EXPOSICIÓ

El monestir de Pedralbes conserva una excepcional col·lecció de mobles d'ús femení de l'edat moderna, especialment dels segles XVI i XVII, gran part de la qual mai no s'havia exposat. Aquests mobles són una important font d'informació per conèixer millor el món femení. Mobles realitzats per a dones i utilitzats en espais domèstics —civils o conventuals— que ens permeten apropar-nos a aquell període i especialment a les seves usuàries. Ens parlen de les relacions jeràrquiques dins de la societat de l'època, de les barreres de gènere, així com de les esclertes per on transitaven moltes dones per tal d'assolir espais de llibertat des dels quals poguessin desenvolupar projectes propis. Especialment rellevants són els mobles d'*estrado*, dels quals en conservem molt pocs a casa nostra; el monestir ens n'ofereix un bon grapat de models que ajuden a comprendre millor la implantació a Catalunya d'aquest espai domèstic d'influència àrab.

La col·lecció de mobles de Pedralbes ha estat valorada pels historiadors des de fa molt de temps, i en realitat va ser la primera i, al final, l'única part de la col·lecció d'art del monestir que va rebre una atenció especial i va ser recollida en un importantíssim volum a càrrec d'A. Escudero i J. Mainar, amb la destacada col·laboració de M. Á. Alarcia. Ja en aquell treball era fàcil diferenciar els mobles d'ús litúrgic d'altres d'ús conventual, i també uns tercers d'ús femení privat, entre els quals destaca la denominada Cadira de la Reina, un ric seient de finals del segle XVI procedent de l'Índia portuguesa del qual es desconeix la propietària i la manera com va entrar al monestir. Si els mobles femenins són els protagonistes de l'exposició, la Cadira de la Reina és l'eix al voltant del qual gira el guió. La incògnita sobre la primera propietària s'aprofita per plantejar diferents hipòtesis.

Per apropar el públic als interiors femenins, la comissària, experta en mobiliari, ha volgut posar en relació els mobles amb altres peces que configuraven l'univers femení de l'època. Els objectes ens permeten conèixer com era la vida en els interiors domèstics, un àmbit en el qual les dones s'esforçaven a mantenir l'ordre social.



Perot Gascó, detall de caixa de núvia
Vic, 1529
Museu Episcopal de Vic, MEV88
© Museu Episcopal de Vic

PRINCIPALS OBJECTIUS DE L'EXPOSICIÓ

Explicar al paper de la dona en els segles XVI i XVII a partir del mobiliari i altres objectes d'ús femení, com ara joies, relíquies, d'objectes d'orfèbreria, peces d'indumentària, llibres, etc.

Relacionar les reformes polítiques i religioses del segle XVI amb les reformes arquitectòniques del monestir de Pedralbes.

Centrar l'atenció en els espais domèstics femenins per entendre aspectes de les usuàries dintre i fora el cenobi.

Remarcar que el paper que cadascú ocupa a la societat es visualitza de moltes maneres, i una de clau és el mobiliari.

Explicar les funcions de representació dels mobles i els objectes, a més de les utilitàries.

Mostrar el paper jeràrquic i simbòlic dels seients en la societat dels segles XVI i XVII.

Posar en valor el moble com a font d'informació per conèixer un període històric.

ÀMBITS EXPOSITIUS

L'exposició s'estructura en sis àmbits, dividits en subàmbits. Els espais se situen en diferents estances al voltant de les tres plantes del claustre. Per aquesta raó, encara que hi ha un fil conductor i que el disseny ajuda a crear la unitat conceptual, cada espai pot ser visitat de manera independent.

Al llarg del recorregut es poden llegir un seguit de transcripcions d'època que ajuden a reforçar els missatges de les obres exposades i dels textos explicatius.

El disseny de l'exposició juga amb els teixits, ja que són un dels béns més preuats en la història dels interiors, i la seva qualitat i color ajudava a identificar l'usuari. Igualment, els plafons dels textos i els separadors tenen com a inspiració els vels, en referència al vel blanc de la Verge, núvia, novícia i monja d'obediència, en contrast amb el vel negre de les monges coristes i els moments de dol.

L'exposició acaba amb un petit àmbit on es convida els visitants a seure per parelles a les diferents alçades corresponents als homes i les dones per experimentar la direcció de les mirades, i en posició rígida per recordar que, a les cerimònies, seia qui tenia l'autoritat.

ESPAI 01

Néixer dona als segles XVI i XVII. Sala de la Reina

S'inicia l'exposició amb un plafó ple de retrats i de noms propis per indicar que volem parlar de dones en plural, i que aquestes eren moltes i diverses, encara que a l'època es difonia un únic ideal de dona —honest, modesta i obediència— supeditada a l'home. Les noies, però, somiaven amb protagonistes d'obres literàries, heroïnes clàssiques o fictícies —com ara les sibil·les i les amazones— que havien tingut poder i dirigit les seves vides.

Es vol mostrar que les dues opcions benvistes per a la dona eren casar-se amb un home o casar-se amb Crist, i que ingressar en un monestir podia ser una opció personal o una estratègia familiar. Es recorda que encara que el seu paper fos circumscrit l'àmbit domèstic, les dones exercien de mestresses i responsables de molts aspectes clau per a l'ordre social. Entre les seves feines, destacava la labor, sinònim de laboriositat i docilitat, i considerada la millor lluita contra l'ociositat.

Les sales femenines benestants lluien mobles, teixits i objectes cars, alguns d'importació. La cadira baixa de dona, el bufet, l'arquilla i el mirall n'eren els mobles principals. S'enriquien amb tècniques cares, com la marqueteria, i materials d'importació, com el banús, la plata, el carei o l'ivori. El monestir de Pedralbes en conserva de procedents dels dots de les monges coristes.



L'olfacte. Detall de joier, Portugal, segle XVII. Tremp sobre fusta
NR 518
© Museu Palau Mercader. Ajuntament de Cornellà de Llobregat. Fotografia: Pep Parer



Sánchez Coello, retrat de la infanta Catalina Micaela, 1582-84. Oli sobre tela
MNAC 050500-000
© Museu Nacional d'Art de Catalunya.
Fotografia: Calveras/Mérida/Sagristà



Santa Apol·lònia, mitjan segle XVI, part del retaule factici. Oli sobre taula
MMP 115.043
© MMP - Pere Vivas



Retrat de dama amb creu de Sant Jaume, segle XVII. Oli sobre tela. NR: 2305
© Museu Palau Mercader. Ajuntament de Cornellà de Llobregat

És aquí on s'exposa la Cadira de la Reina, una cadira baixa de finals del segle XVI procedent de la badia de Bengala, a l'Índia portuguesa, testimoni dels primers mobles orientals arribats a Europa. No sabem com va acabar al monestir, però la seva presència no és estranya, tenint en compte la successió de visites reials i les relacions familiars d'algunes monges amb l'entorn de la monarquia.



Cadira de la Reina
Badia de Bengala, Índia, finals segle XVI
Cedre, laca, pa d'or i rotang
MMP 115.170
© MMP - Joan Tomàs



Arquilla
Catalunya, segle XVI
Noguera i boix, àlber als interiors i
llautó
MMP 115.270
© MMP - Jordi Puig

La peça de guitarra *12 diferencias de Mari-Zápalos*, del compositor mallorquí Francesc Guerau (1649-1717), ambienta la sala, tot recordant la importància d'aquest instrument a la ciutat de Barcelona i el fet que el primer mètode de guitarra d'Europa, de 1596, s'atribueix a J. C. Amat.



Josep Massaguer (atribuït)
Guitarra (guitarró)
Barcelona, segle XVIII
Xiprer, pi, llimoner, noguera i nacre
MDMB118
© Museu de la Música - Eduard Selva

ESPAI 02

Les reformes del segle XVI en el monestir. Passadís del claustre alt

A finals de l'edat mitjana, els costums s'havien relaxat tant que s'incomplien les regles i les constitucions religioses. Així doncs, durant el segle XVI, la reforma espiritual, iniciada a finals del segle XV amb el cardenal Cisneros i continuada amb el concili tridentí (1563), redreçà els costums a l'interior de les institucions religioses, endurí la clausura i imposà l'elecció de l'abadessa per triennis.

Al monestir de Pedralbes, la reforma provocà tensions entre llinatges pel control del poder, ja que s'hi imposaren abadesses de Castella que minvaven l'hegemonia catalana. La reforma va anar acompanyada d'importants aportacions econòmiques que permeteren modernitzar l'edifici i reforçar-ne l'aïllament. Es posaren més reixes i gelosies a les finestres, "punxes i ralls" al parlador, i tanques i robes negres per separar les monges de l'exterior, i es construïren cel·les. Diferents tòtems ajuden a trobar les petjades de la reforma a l'edifici.



Així seuen les dones quan cusen
Cristoph Weiditz, *Das Trachtenbuch*
(El codi dels vestits), 1530-1540, p. 148

ESPAI 03

Cel·les de dia, estrados a clausura? Cella de la Verge de les Neus

En aquesta cel·la de dia que s'ha restaurat i es mostra per primera vegada al públic, es planteja la idea que aquests petits espais privats del monestir eren una transposició dels *estrados* que les monges coristes, moltes procedents de la noblesa, havien deixat enrere en ingressar al cenobi.

L'*estrado* era una sala sumptuosa d'origens orientals, amb una àmplia presència als habitatges de les classes altes de la baixa edat mitjana i l'època moderna, tant a península Ibèrica com a Hispanoamèrica. A terra, hi havia catifes o estores i "coixins de vellut carmesí per seure-hi les dames", que en el cas de Catalunya també seien en cadires de dona. La resta de mobles que se situaven als *estrados* s'adaptaven a l'alçada i la mida de les cadires. Com que eren espais només presents en llars acomodades, la qualitat dels objectes que els componien era alta.

Les cel·les també són testimoni de la privacitat dintre del monestir i de la pràctica de la *devotio* moderna, més espiritual i íntima.



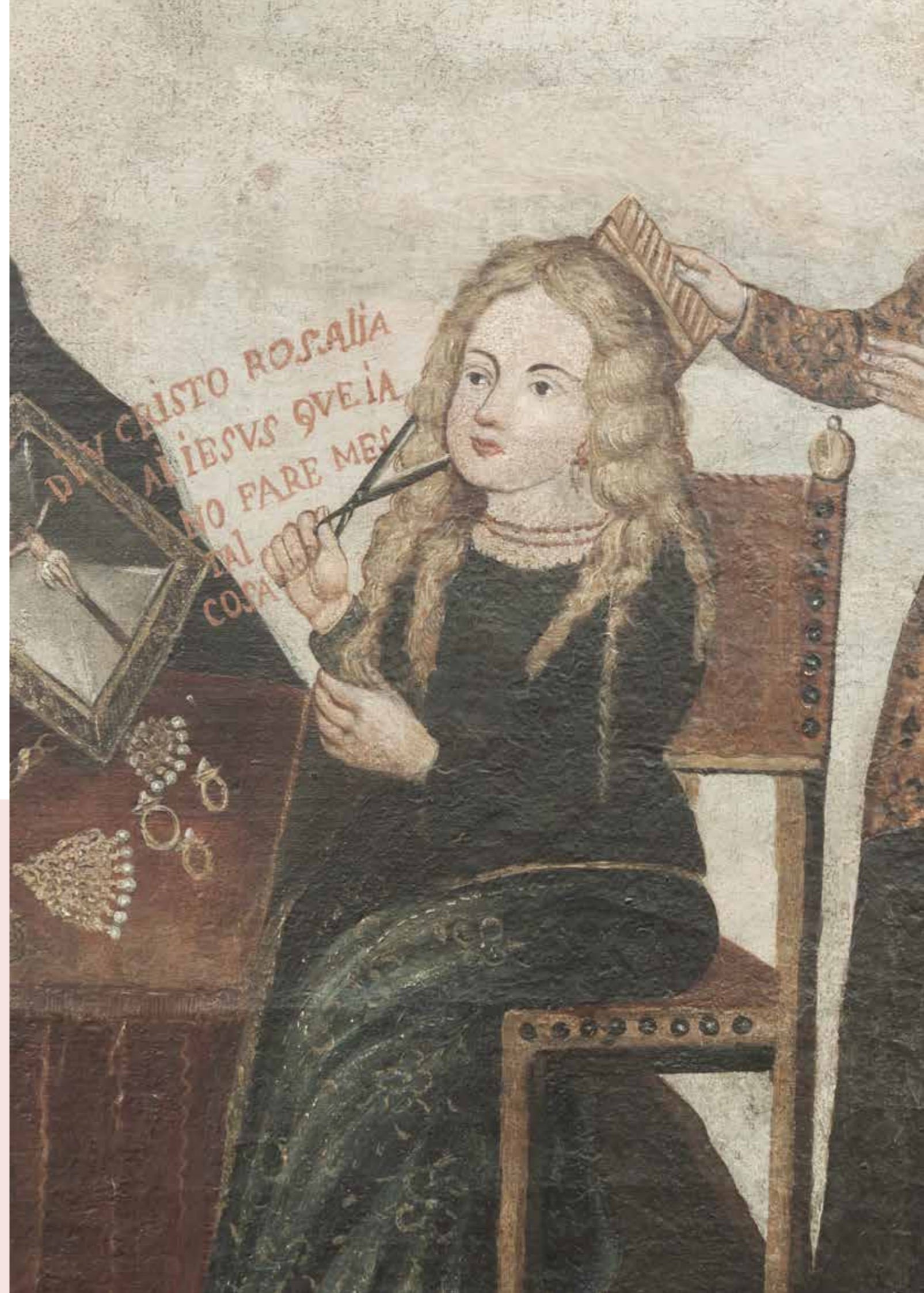
Cadeira baixa de dona
Corona d'Aragó, segona meitat segle XVI
Noguera i boix, cuir gofrat i ferro a les tates
MMP 115.246
© MMP - Pep Parer

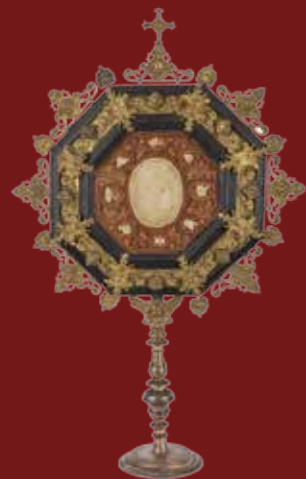
ESPAI 04

Universos femenins. Cella de Sant Joan

L'entrada a aquest àmbit va acompanyada de l'audició de *Veni Creator Spiritus*, el cant de la cerimònia de professó al monestir de Pedralbes. La música ens ajuda a introduir-nos a l'univers espiritual, del qual formen part productes i objectes generats per la religió i les creences. Alguns es compraven i altres eren de factura personal, però tots ells ens permeten aproximar-nos al dia a dia d'aquelles dones i als seus pensaments i experiències sobrenaturals. Aquest espai espiritual contrasta amb el dedicat a l'univers profà, on es mostren tots els béns coneguts o somiats que les dones que entraven a clausura havien de deixar enrere. Per a una noble, ingressar al monestir de Pedralbes significava en teoria renunciar a aquell món de meravelles personals per dedicar-se a Déu, encara que al segle XVI la pobresa estricta no s'observava i al carrer l'abús del luxe era evident.

Santa Rosalia de Palerm
Menorca, c. 1653-1660
Oli sobre tela
© Museu Diocesà de Menorca





Reliquiari agnus
Nàpols, segle XVIII
Cera, corall i paper, fusta (imitació de banús) i llautó
MFM S-10.216

© Museu Frederic Marès. Foto: Guillem F-H



Servidora
Donostia, 1550-1600
Andrés de Gomara, marcador
Plata daurada
Col·lecció Ramon Mascort, Barcelona
© Fundació Mascort - Jordi Mas



Tapins
Catalunya, 1500-1550
Vellut, seda a la cinta, fil d'argent a les borles, cuir i suro
MTIB 88.434



Candeler
Castella, segle XVII
Plata
Fundación R. Pla FOM 1873
© F. Pla - M. A. Alarcia

FOTOS

Destaquen una selecció d'objectes de plata, importants joies i complements d'indumentària, com ara tapins i altres sabates d'època, objectes que marcaven la posició social. La millor joieria del Renaixement i el barroc era delicada i combinava pedres precioses, com les maragdes de Colòmbia, amb metalls nobles, perles, esmalts i figures en relleu. L'alt índex de mortalitat motivava la possessió d'amulets fets de materials amb atribucions preventives o curatives, com per exemple corall, nacre, atzabeja, ullal de porc senglar i cristall de roca. Dos audiovisuals amb pintures d'època faciliten la comprensió de l'ús d'aquests objectes i els posen en valor.



Penjoll amb vaixell
Espanya, 1650-1700
Or, esmalt i perles
Col·lecció Ramon Mascort, Barcelona
© Fundació Mascort - Jordi Mas



La infanta Anna Maurícia d'Àustria
1602
Oli sobre tela
Monasterio de las Descalzas Reales
de Madrid
© Patrimonio Nacional

ESPAI 05

El matrimoni carnal i el matrimoni místic. Sala de l'Abadia

La societat dels segles XVI i XVII fomentava el matrimoni entre iguals per mantenir l'ordre social. La núvia passava de la casa del pare a la del marit per exercir-hi de mestressa. Les possibilitats econòmiques definien l'elecció de parella, ja que el matrimoni implicava l'aportació d'un dot. Aquest estava constituït per diners i béns patrimonials que passava a administrar el marit, però també incloïa mobles, principalment la caixa amb l'aixovar.

Una o diverses caixes, senzilles o luxoses... el tipus de moble identificava l'estatus de la família de la núvia o la monja. Ella n'era la propietària, en feia ús i en custodiava la clau. El monestir conserva una rica col·lecció de caixes, algunes del model amb calaixos propi de Catalunya.



Caixa amb calaixos
Catalunya, segle XVI
Noguera, os i boix, i ferro
MMP 115.068
© MMP - Jordi Puig

En ingressar en un monestir, també s'havia de "pagar gasto i dot", però les quantitats podien ser menors. Per aquesta raó, professar era una sortida per al manteniment del patrimoni familiar. El monestir de Pedralbes conserva el llibre de vels, on s'indiquen les quantitats aportades en dot i en despeses de manutenció. Són més altes que en altres monestirs, però inferiors a dots de casaments entre seglars del mateix nivell social.



Llambrequí
Segle XVI
Vellut de seda bicolor
CDMT 85
© CDMT - Quico Ortega

Dintre de la casa, el dormitori era l'espai més rellevant. S'hi concebia el fill, s'hi naixia, s'hi superaven les malalties i s'hi moria. Així, el llit era simbòlicament el moble més important i, materialment, el més car, perquè incorporava gran quantitat de teixits. Els llits més rics dels segles XVI i XVII eren els anomenats *de camp*, amb pilars, dosser i cortines; encara que també lluien molt els de mitjos pilars, tots dos seguint models d'Itàlia. Aquí mostrem una proposta de dormitori benestant amb peces dels segles XVI i XVII. Els objectes exposats en aquests espais s'acompanyen d'un audiovisual que presenta escenes de diferents naixements per recordar que és un acte essencial en la vida de qualsevol persona, un esdeveniment que en aquella època era protagonitzat i dirigit per dones que treballaven en equip per garantir l'èxit del part: la mare, la llevadora i les amigues o criades que feien d'infermeres. Un esdeveniment en el qual els homes no participaven fins al moment de la presentació del nadó.

El dormitori benestant el contrastem amb el llit que utilitzaren durant segles les monges al dormidor comunitari de Pedralbes. És del model senzill de peus de gall amb màrfega de palla.

Pere Nunyes
Naixement de sant Eloi
Oli sobre taula 1526-1529
MNAC 024254-000
© Museu Nacional d'Art de Catalunya.
Fotografia: Calveras/Mérida/Sagristà



ESPAI 06

El seient, símbol de posició social. Sala capitular

L'exposició acaba a la sala capitular, on la decoració medieval de les parets s'aprofita per crear una escenografia que representa la visita dels consellers de Barcelona al monestir, un esdeveniment que es repetia anualment. Una citació de 1514 recollida per sor Eulària Anzizu ens ajuda a il·lustrar la idea que a les recepcions cadascú ocupava el lloc que corresponia al seu càrrec, i l'abadessa deixava clar que era l'autoritat del monestir:

"Los honorables Consellers [...] essent apuntat ab la reverendissima Sra. Da. Maria de Arago, abbadessa [...], anaren a visitar lo dit monastir a les tres hores après mitj jorn, [...] y entrats dins lo monastir de la dita senyora ab una cadira al mig y los consellers y prohoms ab banchs als dos costats [...] que és un gran y magnífich monestir y ben augmentat per presència y administració de dita senyora abbadessa. E apres se tornaren a seure en Capítol et aquí per dita senyora los fonch dada una collatió molt bona de confitures, artelets et fruyta, e fer donar a beura que segons lo temps fou molt accepte a tots." Dimecres, 24 d'agost de 1514. E. Anzizu, *Fulles històriques*, p. 129.

En realitat, tot aquest espai de "Les dones també seuen" està dedicat al seient, se n'hi mostren diferents tipologies i models i se n'expliquen les diferències. A més, un audiovisual mostra l'ús protocol·lari d'aquest moble al retrat de cort dels Àustries.

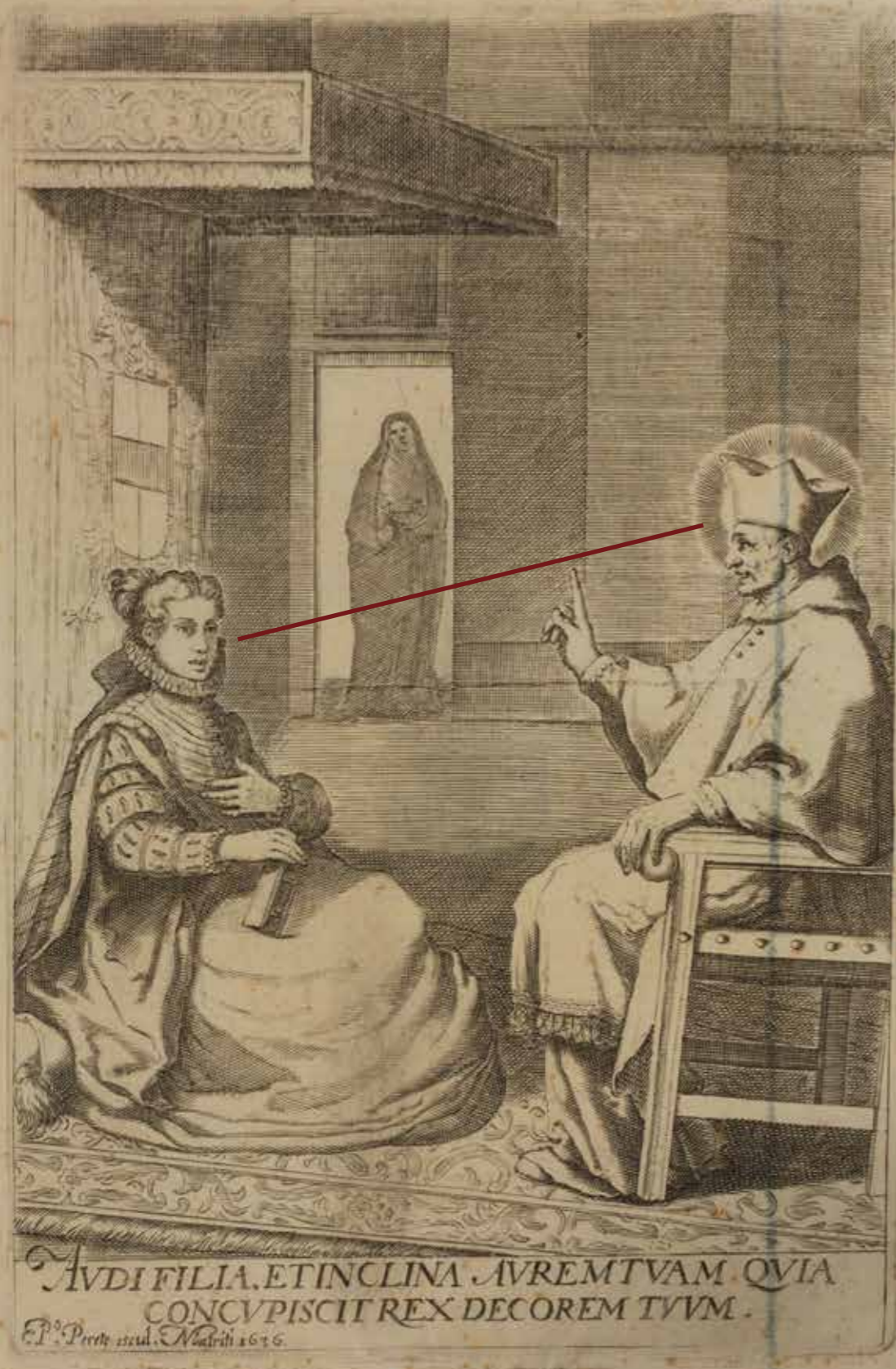


Cadeira baixa de dona
Catalunya, segle XVII
Fusta de ribera policromada i boga
MMP 115-173_002
© MMP - Pep Parer

La part expositiva acaba amb un subàmbit titulat "L'empremta de la Cadira de la Reina". Aquí es vol tornar a posar en valor aquest moble excepcional del monestir amb unes imatges de detall que permeten gaudir-lo i entendre'n la importància. També s'explica que gràcies al seu interès excepcional ha servit de model per a exemplars d'èpoques posteriors, fins i tot del segle XX.



Detall de la Cadira de la Reina
Badia de Bengala, Índia, finals segle XVI
Cedre, laca, pa d'or i rotang
MMP 115.170
© MMP - Joan Tomàs



L'exposició es tanca amb l'espai actiu "Agafa seient", on es convida a seure dues persones, una més amunt que l'altra i amb l'esquena rígida, per recordar que en els segles XVI i XVII qui tenia dret a seure no esperava descans del cos, sinó marcar el seu estatus. S'explica que les dones seien habitualment en cadires baixes o al terra, sobre coixins o estormies, posició que implicava haver d'alçar la vista cap amunt, amb una mirada d'humilitat i respecte, actituds que definien el que s'esperava de la dona envers l'home.

Pedro Perret (fill)
La infanta Margarita i el seu confessor. Madrid, 1636
Gravat
MNAC R-2286-G
© Museu Nacional d'Art de Catalunya
Fotografia: Calveras/Mérida/Sagristà

VISITES COMENTADES A L'EXPOSICIÓ

La visita explora l'univers femení i el paper de la dona a l'època moderna dins i fora de la clausura a través del mobiliari i d'objectes d'ús quotidià que s'usaven en espais femenins de l'àmbit domèstic, molts dels quals arribaren al monestir com a dot de les monges.

Dates i horaris: diumenges 29 d'octubre, 26 de novembre, 10 de desembre, 28 de gener i 18 de febrer, de 12.00 h a 13.30 h. Preu: 6,75 €

Aquesta activitat també s'ofereix per a grups concertats amb reserva prèvia. Preu: 105 € (grups de 20 persones).

TALLERS:

Les arts aplicades en el moble I: la reixeta de la Cadira de la Reina

En aquest taller ensenyarem la tècnica artesanal de la reixeta, utilitzada a Europa des de finals del segle XVII en mobles de luxe i que consisteix en un entramat de rotang que s'entretreix a mà fins a formar una base per a un seient o un respall.

Data i horari: diumenge 12 de novembre, de 10.30 a 13.00 h. Preu: 9,20 €

Les arts aplicades en el moble II: el pinyonet

En aquest taller ensenyarem la tècnica que a Catalunya es coneix popularment amb el nom de *pinyonet*. Amb aquesta tècnica mudèjar es representen estrelles, llaceries i altres motius d'influència àrab. La tarsia d'os i boix va ser la decoració més rica en el mobiliari de la Catalunya del segle XVI i el primer terç del segle XVII.

Data i horari: diumenge 14 de gener, de 10.30 a 13.00 h. Preu: 9,20 €

VISITES D'AUTOR

Nexes amb "Les dones també seuen": objectes de col·leccions de museus de Barcelona relacionats amb l'exposició

Programa de visites a museus que han col·laborat amb l'exposició "Les dones també seuen. Mobles i espais femenins dels segles XVI i XVII" a través del préstec de peces. Els conservadors dels diferents centres presenten objectes de les seves col·leccions que, d'una manera o d'una altra, es vinculen amb els objectes que han cedit al monestir per a l'exposició. El programa posa en relació objectes, narracions i històries de diferents museus de la ciutat, amb la qual cosa teixeix una nova lectura de les seves col·leccions en relació amb la història de les dones dels segles XVI i XVII.

Sessions:

"Les dones també seuen. Mobles i espais femenins dels segles XVI i XII al monestir de Pedralbes", a càrrec de Mònica Piera, comissària de l'exposició. Data i hora: dimecres 25 d'octubre, a les 16 h

"La devoció a l'època moderna", al Museu Frederic Marès, a càrrec d'Ernest Ortoll, conservador del Museu Marès. Data i hora: dimecres 8 de novembre, a les 16 h

"Vestir-se als segles XVI i XVII", a càrrec de Sílvia Ventosa, conservadora de teixits del Museu del Disseny, i **"Els mobles de la casa als segles XVI i XVII"**, a càrrec de Mònica Piera, presidenta de l'Associació de l'Estudi del moble, al Museu del Disseny. **Data i hora:** dimecres 15 de novembre, a les 16 h

"Pintura i escultura del Renaixement i el barroc", a càrrec de Joan Yeguas, conservador del Departament de Renaixement i Barroc del MNAC. **Data i hora:** dimecres 22 de novembre, a les 16 h

"La música a la Barcelona dels segles XVI i XVII", a càrrec de Jaume Ayats, director del Museu de la Música. **Data i hora:** dimecres 29 de novembre, a les 16 h

Preu: gratuït

ACTIVITATS FAMILIARS

Amb motiu de l'exposició en què es mostra com les dones d'època moderna van lluitar per aconseguir un espai de llibertat des del qual poder desenvolupar projectes propis, presentem tres contes en què els personatges femenins són els protagonistes. Contes en els quals es capgiren les preconcepcions sobre el paper de la dona en la societat i es construeixen nous models de feminitat.

La Maria de fusta

Jordina Biosca ens explicarà *La Maria de fusta*, una història en la qual la protagonista és una nena òrfena de mare que es converteix en dona en negar-se a acceptar allò que se li imposa i es rebel·la per sortir-se amb la seva.

Data i hora: diumenge 29 d'octubre, a les 12 h

Preu: 3 €. Menors de 12 anys gratuït. Imprescindible reserva prèvia

Edat: famílies amb nens a partir de 5 anys

Contes de rosa i de blau

Assumpta Mercader ens explicarà la història d'un nen que no es pot creure que la nena nova de la classe sigui tan valenta i decidida com ell. Descobrirem què passa quan una elefanta es nega a vestir-se de rosa, viurem aventures amb la Cecília i el drac, i sabrem què passa si agafem el conte de *La Ventafocs* i en lloc de princeses hi posem prínceps.

Data i hora: diumenge 12 de novembre, a les 12 h

Preu: 3 €. Menors de 12 anys gratuït. Imprescindible reserva prèvia

Edat: famílies amb nens a partir de 3 anys

Dones

Gisela Llimona ens explicarà contes que presenten nous models femenins, diferents als cànons clàssics, en què les nenes no volen dur vestits roses, les princeses es tiren pets o una tortuga no es vol vestir com li diu el seu marit. Contes moderns per a una societat més justa.

Data i hora: diumenge 28 de gener, a les 12 h

Preu: 3 €. Menors de 12 anys gratuït. Imprescindible reserva prèvia

Edat: famílies amb nens a partir de 3 anys

ACTIVITATS ESCOLARS

Les dones també seuen

Visita a l'entorn de l'exposició temporal "Les dones també seuen", adreçada a ESO. El treball al voltant de l'exposició permet explorar les esclertes que van trobar algunes dones per aconseguir un espai de llibertat des del qual poder desenvolupar projectes propis al llarg dels segles XVI i XVII.

Durada: 2 h

Nombre màxim d'alumnes per grup: 25

Preu: 88,75 € per grup (màxim 20 alumnes) A partir de 20 alumnes, 4,75 € per alumne

JORNADES I CONFERÈNCIES

Trobada internacional:

Vivir y crear en la época moderna

Organitzada conjuntament pel Departament d'Història Moderna de la Facultat de Geografia i Història de la Universitat de Barcelona, la Facultat d'Educació i Humanitats de la Universitat Abat Oliba CEU i el Reial Monestir de Santa Maria de Pedralbes. Coordinació: M. Ángeles Pérez Samper, Rosa M. Alabrús i Mònica Piera. Aquesta trobada internacional pretén construir un recorregut a través de les maneres de viure i de creure, tot centrant-se especialment a analitzar el món femení: els seus costums tradicionals, la seva sensibilitat emocional i les seves expectatives de canvi. En aquest terreny, s'aprofundeix en l'estudi de la conversió, el salt qualitatiu que va suposar l'entrada als beateris i convents, i el significat que el control o la llibertat de les emocions femenines van tenir en la vida social i cultural.

Dates: 18, 19 i 20 d'octubre

Lloc: Sessió 1: Universitat de Barcelona, Facultat de Geografia i Història, Àrea d'Història Moderna (Aula Magna), dimecres 18 d'octubre. Sessió 2: Universitat Abat Oliba CEU de Barcelona, Àrea d'Humanitats i Ciències de l'Educació (Saló de Graus), dijous 19 d'octubre. Sessió 3: Reial Monestir de Santa Maria de Pedralbes (sala d'actes), divendres 20 d'octubre.

Preu: gratuït. Imprescindible reserva prèvia

Informació i reserves:

Associació per a l'Estudi del Moble:
Tel. 93 256 67 85 de 9.00 a 14.00 h
info@estudidelmoble.com

Exposició:

Les dones també seuen. Mobles i espais femenins dels segles XVI i XVII

Dates:

10/10/2017- 18/02/2018

Lloc:

Reial Monestir de Santa Maria de Pedralbes

Idea i producció:

Reial Monestir de Santa Maria de Pedralbes. Institut de Cultura de Barcelona Ajuntament de Barcelona

Direcció:

Anna Castellano i Tresserra

Comissària:

Mónica Piera Miquel

Coordinació de l'exposició:

Àmbito Cero, Augusto Saavedra i Cristina Castro

Disseny de l'exposició:

Àmbito Cero, Augusto Saavedra i Cristina Castro

Disseny gràfic i maquetació:

Uauh! Comunicació gràfica, Agustina Pérez Miori i Loly Ghirardi

Producció i muntatge:

Tempo Metal (fusteria i metal·listeria), Vidres Berni (vidres), Manual Color (gràfica), Miragrup (audiovisuals), Haz Luz 17 (il·luminació)

Atrezzo:

Carmen González

Producció opuscle:

Manual Color

Gestió de l'exposició i préstecs:

Carme Aixalà i Fàbregas, Rossell i Badia Scp

Conservació-restauració:

Rossell i Badia SCP, Marta Vilà, Iris Bautista, Rosa Marina Ruiz, Centre de Restauració de Béns Mobles de Catalunya, Centre de Documentació i Museu Tèxtil de Terrassa, Àbac, Krom Restauració

Guió audiovisual:

Mónica Piera Miquel

Producció audiovisual:

Espiral d'Acer (producció), Raül Capdevila (realització), Jaume Vidal (postproducció), Audioart Estudi (so)

Música:

Dani Espasa (direcció musical)

Assegurances:

AXA Art Versicherung. AG, Helvetia

Traduccions:

Marta Fontanals, Charlie Allwood

Revisió lingüística:

Albert Mestres

Transports

Transports International Art Services

Assistència tècnica:

Pol Donés (Iliadas Team)

Comunicació i premsa:

Marian Ballestar, Enric M. Puga (Iliadas Team)

Activitats i educació:

Gemma Bonet (Alea Serveis Culturals, SCP), Mónica Piera (Associació per a l'Estudi del Moble) i Fragment Serveis Culturals

Atenció al públic i reserves:

Ciutart, Iliadas Team

Administració:

Carme Artero

Seguretat:

Grupo Control (ICUB - Reial Monestir de Santa Maria de Pedralbes)

Prestadors:

Biblioteca de Catalunya, Barcelona; Centre de Documentació i Museu Tèxtil de Terrassa; Col·lecció Nuria Pla; Col·lecció Ramon Mascort, Barcelona; Col·lecció Tèxtil Antoni de Montpalau; Fons Historicoartístic de la Diputació de Barcelona (Museu Romàntic Can Papiol, Vilanova i la Geltrú); Fundació Catalunya-La Pedrera (Món Sant Benet); Museu Diocesà i Comarcal de Solsona; Museu Frederic Marès; Col·lecció “El Conventet”, Barcelona; Museu Nacional d’Art de Catalunya, Barcelona; Museu Palau Mercader, Ajuntament de Cornellà de Llobregat; Museu de la Música de Barcelona; Museu del Castell de Peralada; Museu del Disseny de Barcelona; Museu del Monestir de Poblet (comunitat cistercenca del monestir de Poblet); Palau Antiguitats, Barcelona, i diverses col·leccions privades

Fotografia:

Arxiu Fotogràfic del Museu de Maricel (Consorci del Patrimoni de Sitges); Biblioteca Nacional de Madrid; Biblioteca Patrimonial Digital (Universitat de Barcelona); CDMT, Quico Ortega; Col·lecció Ramon Mascort Barcelona; Fundació Cultural Privada Rocamora; Joan Tomàs; Junta de Andalucía. Consejería de Educación, Cultura y Deporte; Museo de Bellas Artes de Sevilla; Museu Catedral de València; Museo Nacional del Prado; Museu Diocesà de Menorca-Pedro Salagord Seguí; Museu Episcopal de Vic; Museu Etnològic i de Cultures del Món, Ajuntament de Barcelona; Museu Frederic Marès-Guillem F-H; Museu Nacional d’Art de Catalunya; Museu Palau Mercader, Ajuntament de Cornellà de Llobregat; Museu del Castell de Peralada-Toti Ferrer; Museu del Disseny de Barcelona-Xavi Padrós; Palau d’Antiguitats, Barcelona; parròquia de la Santa Creu de Palma-Jaume Gual Carbonell; Patrimonio Nacional; Pep Parer Farell

Agraïments:

Jordi Arnó; Jaume Ayats; Jaime Barrachina; Jacint Bassó; Ana María Canela, Mn. Josep Jaume Cañellas, parròquia de la Santa Creu de Palma; Laia Calleja; Sílvia Carbonell; Josep Casamartina; Elisenda Casanova; Anna Maria Casanovas; María Antonia Casanovas; Sergi Clavell; comunitat de germanes clarisses de Santa Maria de Pedralbes; Àlicia Cornet; Montse Duocastella; Josep Fornés i García; Carmen Godia; Ester Grau; Natàlia Guillamet; Roser Insenser, Gabriel Julià; Jaume Llabrés; Albert Martí Palau; Lourdes Martín; Ramon Mascort, Santi Mercader; Albert Mestres; Carolina Naya; Ernest Ortoll; Vinyet Panyella; Carmen Pascual; M. Àngeles Pérez Samper, Anna Plans; Mercedes Poch; Lluís Prat; Josep M. Riba; Manuel Riera; Eduardo Rocamora; Mireia Rosich; Marisa Ruiz; Núria Ruiz; Sílvia Saladrigas; Leticia Sánchez; Jaime Sancho Andre, canonge de la catedral de València; Carme Sandalinas; Elena Sau; Mercè Saura; Eugènia Serra; Josep Serra; Àngels Solé; Maite Toneu; Montse Torras; Josep M. Trullén; Pilar Vélez; Sílvia Ventosa; Pare Octavi Vilà, abat del Monestir de Poblet; Joan Yeguas, i totes aquelles persones que han volgut quedar en l’anonimat

Accés

FGC: L12 (Reina Elisenda) / Bus: H4, 63, 68 i 78 / Bus turístic: ruta blava / Metro: Maria Cristina i Palau Reial (L3)

Horari de visita

De l’1 d’octubre al 31 de març: de dimarts a divendres, de 10 a 14 h, i dissabtes i diumenges, de 10 a 17 h (diumenges, a partir de les 15 h, entrada gratuïta)

Dies de tancament anual

1 de gener, Divendres Sant, 1 de maig, 24 de juny i 25 de desembre

Informació i reserves

De dilluns a divendres, de 10 a 14 h

T. 93 256 34 27 / reservesmonestirpedralbes@bcn.cat

Serveis del monestir

Activitats per a grups escolars / Activitats per a nens i nenes i per a famílies / Conferències i seminaris / Informació en català, castellà i anglès / Materials per a la visita / Publicacions / Servei d’audioguies / Plànol d’orientació en relleu / Maqueta 3D tàctil / Servei de guarda-roba / Visites guiades

Preus

5 € (entrada general) i 3,5 € (entrada reduïda)

